



موسسه خدمات درمانی میلاد سلامت البرز
بیمارستان تخصصی و فوق تخصصی البرز

پمفلت آموزشی کیسه صفرا



منبع: برونر سوارث

کد مدرک: PT/۱۰۲۹/ED/۰۲

تاریخ آخرین بازنگری: ۱۴۰۱/۰۱/۲۳

مژگان حاجی علی عسگر

تدوین: واحد آموزش و ارتقاء سلامت

فروردین ۱۳۹۱

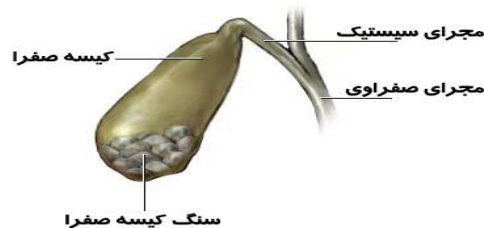
۷- فعالیت های جنسی را هر موقع تمایل دارید شروع کنید.

۸- محل سوراخ ناشی از گذاشتن درن را در منزل روزانه با آب و صابون ملایم بشویید.

۹- در صورت داشتن نمونه پاتولوژی، طبق تاریخ قبض پاتولوژی، به آزمایشگاه بیمارستان مراجعه نموده و جواب را به رویت پزشک معالج برسانید.

در صورت داشتن علائم زیر حتما پزشک معالج خود را مطلع سازید:

- ۱- تهوع، استفراغ، درد شکم، بی اشتها، سفتی شکم
- ۲- تب بالا
- ۳- علائمی چون قرمزی، تورم، حساسیت، احساس گرما و التهاب در ناحیه برش
- ۴- زردی چشم ها و پوست و تغییر رنگ ادرار و مدفوع



ISNA PHOTO: ISNA

۴- در حین سرفه، عطسه و سسکه محل را با دست یا بالش ثابت نگه دارید تا از ایجاد درد و فشار به ناحیه عمل جلوگیری شود.

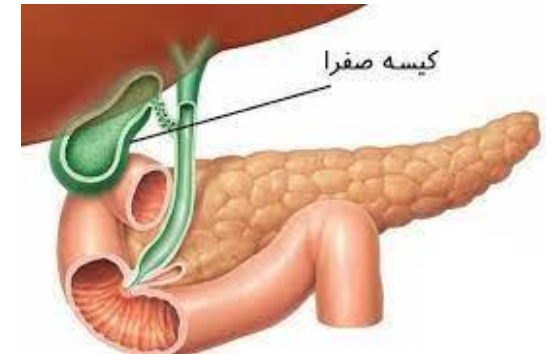
۵- وقتی پزشک به شما اجازه داد که بستر را ترک کنید، ابتدا باید ۵ تا ۱۰ دقیقه لبه تخت بنشینید و در صورتی که سرگیجه نداشتید، با کمک پرستار تخت خود را ترک کنید.

۶- طبق دستور پزشک محل بخیه ها به روش استریل پانسمان می شود.

آموزش زمان ترخیص:

- ۱- تعویض پانسمان با شرایط استریل انجام شود.
- ۲- از مصرف بیش از حد چربی در ماه های اول پس از عمل خودداری نمایید. البته پس از گذشت ۴ تا ۶ هفته می توان محدودیت های چربی را از رژیم غذایی بیمار حذف کرد.
- ۳- بعد ۴۸ ساعت بعد از عمل جراحی می توانید دوش بگیرید.
- ۴- بعد از ۳ تا ۴ روز می توانید در مسافت های کوتاه رانندگی کنید.
- ۵- داروهای تجویز شده را طبق دستور مصرف نمایید.
- ۶- بعد از عمل جراحی از بلند کردن اجسام سنگین بیش از ۲/۵ کیلوگرم برای مدت یک هفته اجتناب کنید.

سنگ کیسه صفرا



گاهی سنگ کیسه صفرا باعث درد قسمت فوقانی و راست شکم می شود و ممکن است به ناحیه وسط یا شانه راست منتشر شود. در این حالت مجرای ورودی کیسه صفرا به وسیله سنگ های صفراوی مسدود می شود. بعضی از بیماران به دنبال خوردن غذاهای چرب و سرخ کرده دچار ناراحتی در ناحیه معده مثل احساس پری و نفخ شکم و درد مبهم در ربع فوقانی شکم می شوند. به برداشتن کیسه صفرا اصطلاحاً کله سیستکتومی گفته می شود که می تواند به صورت باز یا لاپاراسکوپی باشد.



علائم و تظاهر بالینی :

- ۱- گاهی سنگ های صفرا بدون علامت و فاقد درد می باشند.
- ۲- در صورت انسداد مجرای سیستیک توسط سنگ ، کیسه صفرا متسع و گاهی دچار عفونت می شود. این بیماران چند ساعت بعد از خوردن غذای سنگین و چرب دچار کولیک صفراوی به صورت درد بسیار شدید در ربع راست شکم می شوند که پشت شانه راست تیر می کشد و معمولاً با تهوع و استفراغ همراه است.
- ۳- زردی و تغییر رنگ ادرار و مدفوع

تشخیص کله سیستیت :

رایج ترین روش تشخیص ، سونوگرافی است.

علل :

وراثت - نژاد - هورمون استروژن - چاقی - سن - داروها - دیابت - رژیم غذایی - تغییر سریع وزن

درمان :

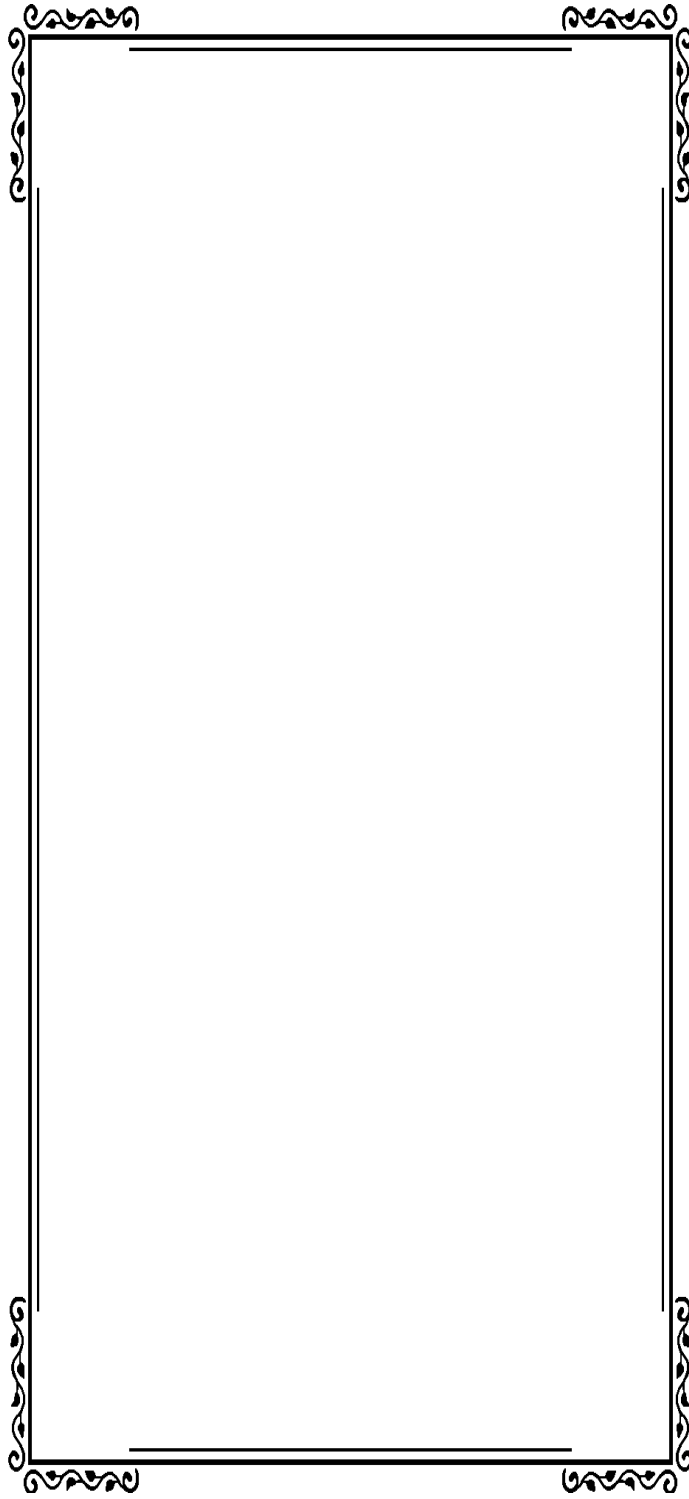
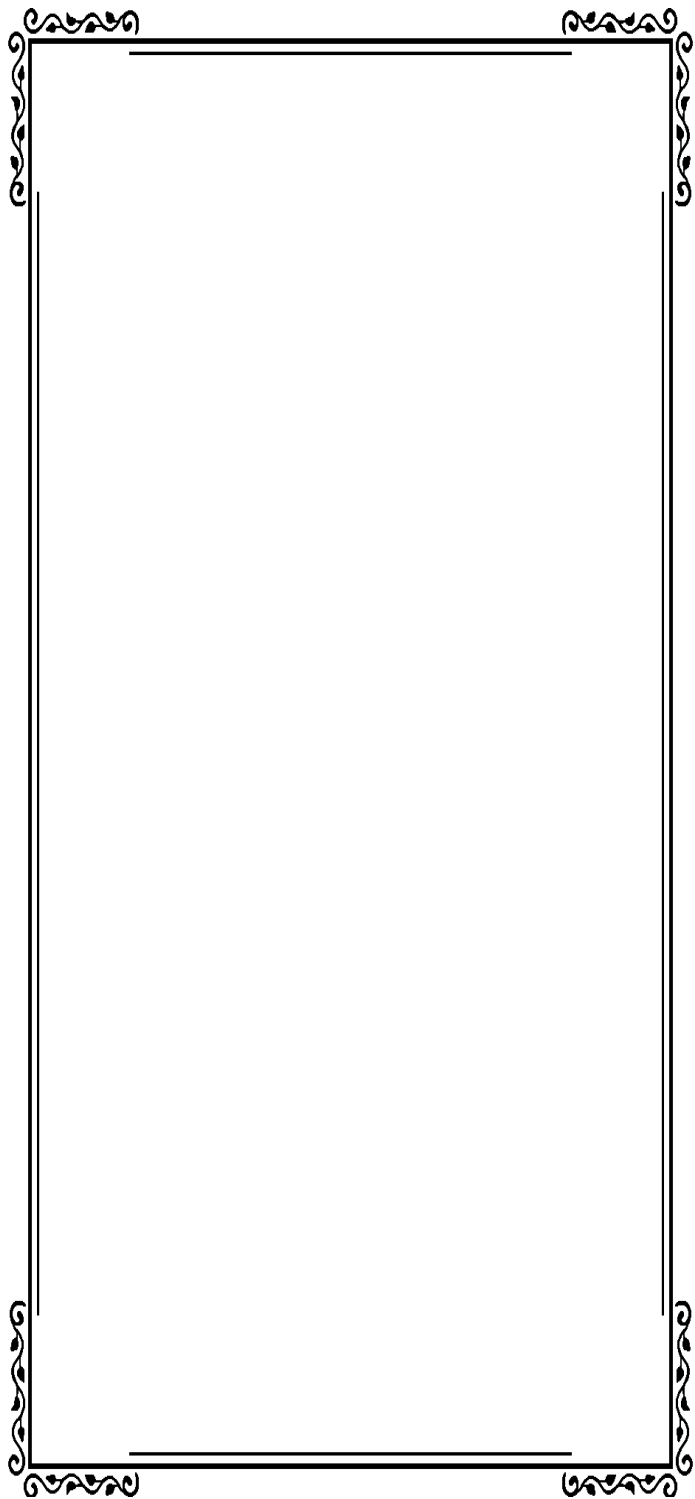
جراحی

آموزش به بیمار قبل از عمل :

- ۱- قبل از عمل آزمایشات و گرافی های لازم طبق دستور پزشک انجام خواهد شد.
- ۲- اطلاع به پزشک در صورت داشتن سابقه بیماری و مصرف داروها (مانند آسپرین) که لازم است چند روز قبل از عمل با نظر پزشک قطع شود .
- ۳- حداقل ۸ ساعت قبل از عمل ناشتا باشید.
- ۴- اطلاع به پزشک در صورت داشتن سابقه بیماری ، سابقه مصرف دارو، سابقه جراحی ، حساسیت دارویی و غذایی ، مشکلات شنوایی و بینایی و یا داشتن هر گونه پروتز یا وسیله (پیس میکر ...)
- ۵- پس از اتمام عمل ، بیمار مدتی در اتاق ریکاوری تحت نظر قرار می گیرد و در صورت مطلوب بودن وضعیت بیمار ، به بخش منتقل می شود .

آموزش به بیمار بعد از عمل :

- ۱- پس از جراحی در وضعیت نیمه نشسته قرار می گیرید این پوزیشن با کاهش فشار روی برش جراحی و ارگان های شکمی درد را کاهش می دهد.
- ۲- رژیم غذایی با دستور پزشک شروع می شود (کم چرب)
- ۳- تنفس عمیق و تغییر وضعیت بدن ، تحرک پاها ، انجام سرفه را انجام دهید تا خطر بروز



عقونت و روی هم خوابیدن ریه ها و احتمال
آمبولی کاهش یابد.